

BMS4S användarmanual 3

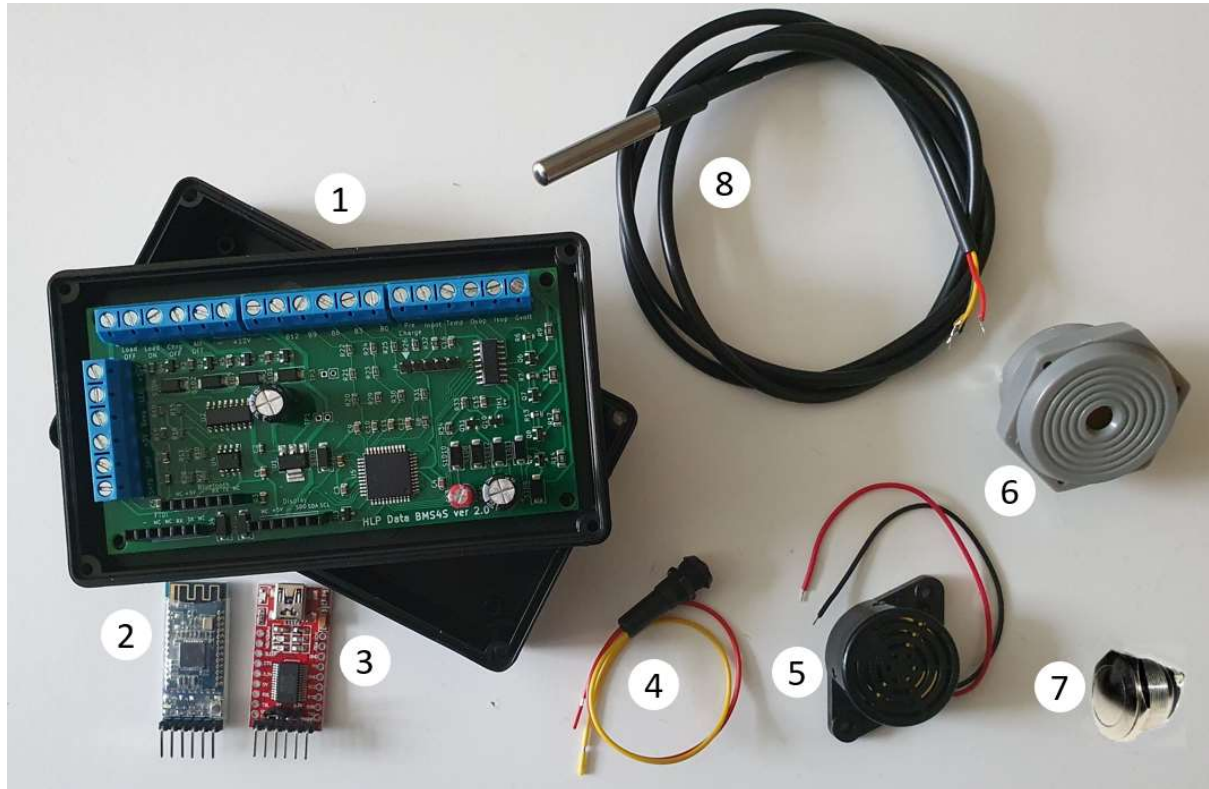
Gäller för programversion 3.x.80 (och 2.0.80, men notera att några portar är ändrade)

Denna manual uppdateras inte längre, men de nya funktioner som tillkommer i nya programvaruversioner och som inte kräver annat kretskort finns alltid tillgängliga även för denna version av kretskort. Beskrivningen av dessa funktioner får man läsa i manualen för senaste versionen av BMS4S.

Innehåll

Innehåll	1
BMS4S DIY-kit:.....	2
Introduktion	2
Viktig information	3
Normal användning.....	3
Grundläggande konfiguration	4
Ytterligare kommandon	11
Systemkommandon	15
Installation	16
Kort steg-för-steg grundinstallation.....	18
Inkoppling av ytterligare utrustning och lite mer detaljer.....	19
Testning.....	22
Balansering.....	24
Alarm.....	24
I/O-beskrivning PCB version 2.0.....	25
I/O-beskrivning PCB version 3.0, 3.1 & 3.2	26
Appendix A, anslut med en Android telefon eller läsplatta.....	28
Appendix B, anslut med en Iphone eller Ipad.....	29
Appendix C, anslut med en PC	30

BMS4S DIY-kit:



Bas-paketet innehåller: 1: ett BMS4S-kretskort och en låda för att montera det i.

Förutom detta kan du också behöva

2: en Bluetooth-radio för kommunikation med BMS4S,

3: en adapter för seriell till USB-anslutning till BMS4S,

4: en 12 V LED för låg SoC tidig varning,

5: en summer/larm.

6: eller en summer/larm för panelmontage,

7: en tryckknapp för tillfällig laddningsnivåinställning,

8: en eller flera temperaturgivare

Introduktion

BMS4S är ett mångsidigt batterihanteringssystem som kan användas i många olika konfigurationer. Den är utformad för att övervaka fyra LiFePO4-celler och automatiskt kontrollera att de hålls inom angivna gränser. Den kan användas med standardkonfiguration direkt, men kan också enkelt ändras och användas i en helt annan installation. Det finns få begränsningar inbyggda i den.

Du hittar en beskrivning av hur du installerar BMS4S i kapitel "Installation", med mer information om exakt hur du ansluter alla ledningar i kapitlet "Beskrivning av utrustningsanslutning". Efter installationen bör du testa att den fungerar som förväntat. Detta beskrivs i kapitel "Testning".

Under normal användning är det inte mycket du behöver göra, men det finns några saker som kan vara av intresse för de flesta användare. Detta beskrivs i kapitel "Normal användning".

Hur du använder din mobiltelefon för att ansluta till BMS4S beskrivs i kapitel "Normal användning".

Tillgängliga kommandon beskrivs på tre platser: "Grundkonfiguration", "Ytterligare kommandon" och "Systemkommandon". Alla kommandon är uppbyggda från en eller två små bokstäver, så i kapitlet Grundkonfiguration kan kommandona härledas från utskriften, versalerna i varje rad är kommandot som ska användas för att ändra den inställningen. För att ge kommandon som ändrar inställningarna måste du först låsa upp enheten med kommando `du=1234`. Standard-PIN är 1234, men du bör ändra detta efter installationen till din egen, kommando `dp=nnnn`. Alla systemkommandon skyddas av en annan skydds nivå eftersom du kan göra BMS4S helt värdelös med ett enda dåligt systemkommando. För att låsa upp systemkommandon, använd kommando: `fu=1632`. Använd inte något systemkommando om du inte först har läst igenom bruksanvisningen.

Och du kan alltid få en kommandosammanfattning när du är ansluten till BMS4S med kommandot: `h`.

Viktig information

Det första som skall kopplas in på BMS4S är ALLTID – (minus) och B0. Och om du skall koppla ur den är det dessa som skall kopplas ur sist. Dvs du får heller ALDRIG koppla ur minuspolen från batteriet, för då kopplar du ur – (minus). Det gör också att shunten bara blir kopplad mot +12V (via inkopplade apparater), och det tål inte BMS4S. Mer om hur du kopplar finns i kapitlen "Kort steg-för-steg grundinstallation" och "Inkoppling av ytterligare utrustning och lite mer detaljer"

Normal användning

BMS4S är påslagen så länge den har ström på terminal + 12V. Normal användning är att titta på lysdioden då och då. Om det blinkar två gånger mellan pauserna är det mindre än 20% energi kvar i batterierna. Om den blinkar en gång är den mindre än 10%. Du kan ändra detta för att börja blinka vid vilken laddningsnivå som helst. Kommando `sl=nn`.

Förutom lysdioden har du tryckknappen. När du är på väg hem och båten kommer att vara oanvänd ett tag, kommer batteriets livslängd att öka om de inte är fulladdade. Tryck då på den tills du ser 3 långa blinkningar på lysdioden. Detta minskar spänningen när BMS4S slutar ladda med 0,10 V, vilket motsvarar ungefär 80% SoC när du använder standardinställningar. Eller håll den intryckt tills fyra långa blinkningar på lysdioden. Detta för att uppnå ca. 60% SoC (minskar stoppspänningen med 0,15 V).

När du trycker på tryckknappen för en enda lång blinkning kommer tre saker att hända: laddningsspänningen kommer att återställas till normalläget, om ett alarm piper kommer det att tystas och du kommer att väcka Bluetooth-radion (om du ställer in den för att stängas av i stället för att gå in i sov-läge, se kommando `wm`) som du kan ansluta din mobiltelefon till. BMS4S har två sätt att kommunicera: ett uttag för att ansluta en FTDI-adapter och ett uttag för att ansluta en Bluetooth-modul av typen HM-10 eller motsvarande. Du ansluter med t.ex. "Seriell Bluetooth" på en Android-telefon och med "BLE Terminal" på en I-phone. Dessa är tillgängliga gratis på Google play och Apple appstore. När den är installerad, skanna, hitta och anslut till Bluetooth-enheten. För en PC

finns en uppsjö av program, PuTTY är ett av dem. Man kan också få ett program från HLPdata som även används för att uppdatera programvaran i BMS4S med (om det skulle bli aktuellt).

Ofta händer det att USB-adaptorn och bluetooth-adaptorn stör varandra, så om möjligt ha bara en av dem ansluten åt gången.

Om du ger **kommandot p** (skriv ut) får du en utskrift som ser ut så här:

```
U=3,264 3,268 3,262 3,266 13,060 I=-1,335 SoC=35 (38)
```

Detta (U=...) betyder att alla fyra cellerna har 3,26 V vardera (rapporteras i ordningen B3, B6, B9, B12), vilket blir totalt 13,06 V. I=..., betyder att just nu är det 1.335 A som lämnar batterierna (detta fungerar bara om du har anslutit BMS4S till en ström-shunt, men det är inte nödvändigt för att det ska fungera). Och SoC=... betyder att BMS4S uppskattar laddningstillståndet till 35% baserat på de senaste 15 minuterna (kan ändras med $t_e=nnn$). Värdet inom parentes (38) visar att baserat på nuvarande ögonblicksbild beräknas SoC vara 38%. Att använda spänning och belastning ger en mycket grov uppskattning på högre SoC-nivåer, men att använda det som ett tidigt varningssystem när SoC börjar bli lågt fungerar bra. Och det kräver inte regelbundna synkroniseringar som en coulomb-räknar baserad mätare gör.

En annan sak som det är bra att kontrollera då och då är **kommando pe** (skriv ut extrempunktlogg). Se beskrivningen av det i kapitlet "Ytterligare kommandon". Det ger dig information om hur dina batterier fungerar.

Och det kan vara bra att regelbundet trycka på knappen och se att BMS4S svarar med ett blink för att säkerställa att BMS4S är i drift. Vill man ha en automatisk övervakning så installerar man dubbla BMS4S. Då kan de övervaka varandra och larma om någon av dem slutar svara.

Grundläggande konfiguration

Utgångspunkten innan du ändrar något är att ta en titt på aktuell konfiguration. Du gör med kommandot ps (print settings):

```
WorkMode= 1  
BatterySize= 100 Ah  
BatteryUse= 30 Ah  
BatteryCharging= 50 A  
TimeEstimate= 900 s  
TimeBeep= 300 ms  
TimeRelay= 300 ms  
Timeprecharge= 0 s
```

```
VoltBalance= 3.500 V  
VoltDifference= 0.000 V  
BalanceInit= 0.000 Ah  
BalanceAmount= 0 %
```

```
StartLedblinking= 20 %  
VoltWarn= 3.100 V  
VoltLow= 3.050 V  
VoltVerylow= 3.000 V  
VolswitchOnagain= 3.100 V  
TimeLow= 15 s
```

VoltswitchOnagain= 3.100 V
VollowExtrabat= 0,000 V
Vollimitextrabat2= 0,000 V

VoltAbsorb= 3.500 V
TimeAbsorb= 1200 s
VollHigh= 3.600 V
TimeHigh= 5 s
TimeChargeoff= 14400 s
VollResumecharge= 3.250 V
TimeWarning= 120 s

TempLow1= 5 C
Tempwarn2= 50 C
TempHi3= 60 C

TempTarget4= 95 C
TempHi5= 100 C
Tempres6= 90 C
Limit-step1= 40
Limit-step2= 100
Limit-step3= 100

TimePrintout= 0 s
TimeMemlog= 315/600 s
TimeioOpen= 600 s

Det första blocket beskriver en del grundläggande inställningar för BMS4S:

WorkMode=1: det betyder att en strömshunt är ansluten.

Värdet som ska ställas in beräknas genom att lägga till värdena för följande funktioner:

- 0 normalt arbetsläge
- +1 det är shunt anslutet
- +2 mäter endast 12V
- +4 övervakas och övervakar en annan BMS4S, master
- +8 övervakas och övervakar en annan BMS4S, slav
- +16 parasit matning av temp-givare är aktiverad
- +32 ej använt.
- +64 svenska CSV (komma-separerade värden i utskrifter för import till svensk excel-version)
- +128 ej använt
- +256 endast p vid tp= istället för både p och po, användbart vid vissa testfall
- +512 förbrukarna stängs av vid hög batteri temp, normalt pausas endast laddningen
- +1024 all off-port = laddning-på för bistabilt laddningsrelä (inget lågspänningsrelä tillgängligt)

+8192 Charge OFF porten är inverterad

Så om du t.ex. har anslutit en shunt och har två BMS4S som övervakar varandra ska du ge kommandot `wm=5`. Du kan också slå på och av enskilda funktioner genom att ange ett tecken före siffran. Om du vill slå på svenska CSV och slå av shunten så gör du så här: `wm=+64`, `wm=-1`. Och vissa förändringar kräver en omstart av BMS4S för att träda i kraft, kommando `rb`.

BatterySize= 100 Ah: storleken på den installerade LFP-banken. Ändra med `bs=nnn`. **Men innan du kan börja ändra något måste du låsa upp enheten med kommando (device unlock) `du=1234`.** Du bör ändra denna till din egen PIN-kod med kommando (device pin) `dp=nnnn`. **Om du har glömt din PIN-kod** kan du ställa in en ny inom 30 sekunder efter att du har slagit på strömmen till BMS4S. Du kan ta bort PIN-koden med kommandot `dp=0` (rekommenderas inte). **(notera, alla kommandon ges med små bokstäver)**

BatteryUse= 30 Ah: Du använder 30 Ah varje dygn vilket innebär att strömmen tar slut efter 3 dagar utan laddning (om du har ett 100 Ah batteri). Används för att uppskatta SoC om ingen ström-shunt är ansluten. Ändra med kommandot `bu=nnn`. Detsamma gäller för alla kommandon nedan, stora bokstäver i utskriften innebär kommandot som ska användas när du ändrar inställningen. Om BatteryUse är inställt för högt kommer SoC-uppskattningar också att vara för höga.

BatteryCharging= 50 A: den vanligaste laddningsmetoden laddar med 50 A. Används för att uppskatta obalans mellan celler om ingen ström-shunt är ansluten. Om du använder automatisk balansering med coulumb-räkning, bör du också installera en shunt för att säkerställa att uppskattningarna av obalansen är så bra som möjligt (se kapitel "Beskrivning av utrustningsanslutning" nedan).

TimeEstimate= 900 s: Soc-uppskattningen baseras på de senaste 900 sekunderna (15 minuter). Om du har kopplat in en shunt och kalibrerat BMS4S så kan du minska tiden. Då kan kanske 300 s (5 min) vara bra.

TimeBeep= 300 ms: varje pip kommer att vara 300 ms lång. Om du har en riktigt hög ljudsignal kanske du vill förkorta den för att uppnå en uthärdlig ljudnivå. Påverkar Beep utgången.

TimeRelay= 300 ms: när det bi-stabila reläet manövreras görs det med en 300 ms lång puls. Påverkar Load OFF- och Load ON-utgångarna (och Charge On och All-OFF om WorkMode 1024 är aktiverad).

Timeprecharge= 0 s: om du har utrustning med hög startström kanske du vill för-ladda dem innan reläet slår till för att öka reläets livslängd. Om du ställer in denna timer mellan 1 och 10 s får du en puls att använda för ett litet relä med ett motstånd parallellt med det riktiga reläet som mjukstartar utrustningen. Denna puls kommer på porten "pre-charge". Påverkar PreCharge utgången.

Det andra blocket beskriver hur balanseringen kommer att hanteras.

VoltBalance= 3.500 V: Det finns två sätt att använda den inbyggda. Båda använder detta värde som utgångspunkt när balanseringsförfarandena initieras. Detta värde ska normalt inte ställas in under 3,4 V. Om du inte aktiverar balanseraren kommer denna inställningar att användas för att beräkna hur stor obalansen är.

VoltDifference= 0,000 V: Detta är det första och enklaste balanseringsalternativet. Om detta värde är inställt (rekommenderat värde: 0,050 V), då den första cellen har passerat BalanceVolt-värdet (under laddning) och spänningsskillnaden mellan två celler överstiger VoltDifference-värdet kommer balanseringen att starta och fortsätta så länge som BalanceVolt-värdet överskrids och obalansen

kvarstår. Men eftersom balanseringsströmmen är låg (0,1 A) och att balanseringen endast sker under laddning, fungerar den här metoden bara när batteribanken är rimligt väl matchad (alla celler har kapacitetsvärden nära varandra). Annars rekommenderas den andra metoden.

När du aktiverar någon form av balansering kommer BMS4S att kontrollera att balansering inte kommer att orsaka för mycket spänningsfall på grund av för smala ledningar. Om du får resultatet "bad voltage sense cables!" rekommenderas att öka dimensionen eller korta ner kablarna.

BalanceInit= 0,000 Ah: Detta är det andra balanseringsalternativet. När den första cellen passerar BalanceVolt-värdet under laddning (och VoltDifference är inställd på 0,000) börjar räkningen av coulomb (As) och fortsätter tills den sista cellen passerar den. Om skillnaden mellan den bästa och den sämsta cellen överstiger BalanceInit-värdet (rekommenderat värde: 0,5% av den totala batterikapaciteten, dvs. 0,500 Ah för en 100 Ah batteribank) startar balanseringen och fortsätter tills det beräknade differensen är bortbalanserad. Det rekommenderas att du har installerat ett sätt att mäta strömmen om du använder den här metoden. Se kapitel "Anslutningsbeskrivning för utrustning" hur man gör det. Obs! VoltDifference måste ställas in på 0 (vd=0) för att kunna aktivera detta balanseringsalternativ. Det är också viktigt att laddströmmen är ungefär lika när alla celler passerar BalanceVolt-värdet för annars kan mätningen bli missvisande. Dvs sätt inte BalanceVolt-värdet nära det värde då laddutrustningen börjar minska laddströmmen.

Du kan se coulomb-räknare med sorten coulomb (As) med kommando po, och alla kompletta resultat presenteras i Ah med kommando pe. Du kan använda denna information för att manuellt balansera cellerna med en 3,6 V-laddare.

När du aktiverar någon form av balansering kommer BMS4S att kontrollera att balansering inte kommer att orsaka för mycket spänningsfall på grund av för smala ledningar. Om du får resultatet "bad voltage sense cables!" rekommenderas att öka dimensionen eller korta ner kablarna.

BalanceAmount= 0 %: när balanseringen startar syftar den till att minska skillnaden med den procent som anges här. Det rekommenderade startvärdet 25% är att säkerställa att det inte överskrider målet. Detta är särskilt viktigt om ingen shunt är ansluten, eftersom den baserar coulomb och räknar med vilket värde som är inställt för BatteryCharging. Om du hittar flera liknande poster i "extrem punktloggen" (kommando pe) innan en obalans botas kan du öka detta med t.ex. 25% för att påskynda processen.

Det tredje blocket beskriver hur och när en lågspänningshändelse ska hanteras, dvs. när lasterna ska kopplas bort.

StartLedblinking= 20%: när SoC blir lägre än 20% börjar lysdioden blinka som en tidig varning, 2 blinkar för 10-19% och 1 blink för 0-9%. Påverkar LED utgången.

VoltWarn= 3.100 V: detta är den första skyddsnivån. Vid 3,100 V kommer summer/larm att börja larma "låg spänning". Det är nu dags att starta motorn och börja ladda för att förhindra att eventuella laster kopplas bort. Påverkar Beep utgången.

VoltLow= 3.050 V: detta är när de "inte nödvändiga" belastningarna kommer att kopplas bort via det bi-stabila reläet. Påverkar Load ON och Load OFF utgångarna.

VoltVerylow= 3.000 V: det är då alla laster kommer att kopplas bort. Du kan använda detta till exempel om du har ett andra bi-stabilt relä som isolerar batterierna helt. Om BMS4S inte kopplas bort när detta händer kommer den att gå i lågeffektsläge och bara fortsätta att göra de viktigaste uppgifterna, som att sätta på systemet igen när laddningen har höjt spänningen till VoltswitchOnagain. Påverkar All OFF utgången.

TimeLow= 15 s: ovanstående spänningar måste vara under värdena i 15 sekunder innan åtgärden vidtas. Om du använder högeffektiva saker som 'bogpropeller och startmotor under längre tid än detta kanske du vill förlänga den här tiden, kommando tl=nn.

VoltswitchOnagain= 3.100 V: när spänningen har nått denna nivå efter en lågspänningshändelse kommer systemet att återgå till det normala igen. Påverkar Load OFF och Load ON utgångarna.

VoltlowExtrabat= 0,000 V: Om du har ett extra batteri som backup så kan du övervaka det så att du inte glömmer att underhåll det. Lämplig nivå kan då vara runt 12,6 V om det är ett blybatteri. (endast för PCB 3.0). Styrs av Bat2 ingången och påverkar Beep utgången.

Voltlimitextrabat2= 0,000 V: Om du har ett extra batteri som backup så kan du här ställa in vid vilken spänning generatoren max kan ha. Detta eftersom generatoren styrs av spänningen på LFP banken, som inte påverkas om du kopplat ur den och använder reserv-batteriet.

Det fjärde blocket beskriver när laddningen ska avbrytas.

VoltAbsorb= 3.500 V: Normalt är LFP-celler fulladdade vid 3,6-3,65 V. Vissa laddare saknar inställningar som är anpassade för LFP, så de kommer inte att få upp spänningen så högt. Då kan du ställa in en "absorptionsnivå" som den kan nå och låta den stanna där en stund. Här börjar den här tiden vid 3,5 V. Påverkar Charge OFF och Gvolt utgångarna.

TimeAbsorb= 1200 s: och den här timern håller laddaren på i 1200 s (20 min) innan laddningen stoppas.

VoltHigh= 3.600 V: Alla laddningskällor som kan uppnå 3,6 V kommer att stoppas vid den spänningen. 3,6 V motsvarar cirka 90% SoC när laddning sker med 0,4 C, och är en bra kompromiss mellan batterianvändning och batteriets livslängd. Påverkar Charge OFF och Gvolt utgångarna.

TimeHigh= 5 s: men den första cellen måste överstiga den inställda spänningen i mer än 5 s innan åtgärden vidtas.

TimeChargeoff= 280/14400 s: den totala tiden den stängs av är 14400 s (4 timmar) och hittills har den varit avstängd i 280 s. Om den är inställd på 65500 betyder det att den aldrig kommer att slå på laddningen, då det är bara VoltResumecharg som kommer att göra det. Påverkar Charge OFF och Gvolt utgångarna (och All OFF om WorkMode 1024 är aktiverad).

VoltResumecharg= 3,250 V: om spänningen sjunker ner till denna nivå återupptas laddningen även om TimeChargeoff inte har uppnåtts. Påverkar Charge OFF och Gvolt utgångarna (och All OFF om WorkMode 1024 är aktiverad).

TimeWarning= 120 s: om spänningen inte har sjunkit under den inställda högspänningen 120 s efter att laddningen har stängts av kommer BMS4S att börja pipa "hög spänning".

Det femte blocket beskriver batteriets temperaturgränser.

Templow1= 5 C: om laddning startar med lägre batteritemperatur så kommer en "lågtemperatur laddning" att börja pipa och laddningen kommer att stoppas under en förinställd tid (se kommando tc). Om du inte har några temperatursensorer installerade på batterierna rapporteras deras temperatur som 20 grader. Påverkar Charge OFF och Gvolt utgångarna (och All OFF om WorkMode 1024 är aktiverad).

Tempwarn2= 50 C: om batteritemperaturen överstiger 50 grader Celsius kommer en "hög batteritemperatur" att börja pipa.

Temphi3= 60 C: om batteritemperaturen överstiger 60 grader Celsius kommer en laddning att stängas av under en förinställd tid (se kommando tc). Även förbrukarna kan stängas av, se kommando wm. Påverkar Charge OFF och Gvolt utgångarna (och All OFF om WorkMode 1024 är aktiverad, och även Load ON och Load OFF om WorkMode 512 är aktiverad).

Det sjätte blocket beskriver när och vad man ska göra när generatorns temperatur blir hög.

Temptarget4= 95 C: när generatorm temperaturen överstiger 95 grader Celsius, kommer BMS4S att reglera laddningsströmmen och hålla temperaturen runt 95. Temperaturen är dock en långsam återkoppling på hur mycket effekt generatorm genererar, så temperaturen kommer att fluktuera lite runt det inställda värdet. Därför är det viktigt att ställa in ett **maxvärde (Temphi5)** där laddningen pausas helt om regleringen är för långsam. Denna reglering fungerar bara om din generator har en spänningsavkänningskabel och du har installerat en temperatursensor på generatorm. Påverkar Gvolt utgången.

Temphi5= 100 C: när generatorns temperatur överstiger 100 grader Celsius pausas all laddning. Detta fungerar bara om du har installerat en temperatursensor på generatorm. Påverkar Gvolt och Charge OFF utgångarna.

Tempres6= 90 C: när generatorns temperatur har sjunkit ner till 90 grader Celsius återupptas laddningen om den har pausats. Påverkar Charge OFF (och All OFF om WorkMode 1024 är aktiverad).

Limit-step1 = 40: Detta är fördröjningstiden mellan justeringsberäkningar mätt i sekunder. Det tar lite tid innan en justering av strömmen påverkar temperaturen, så för kort intervall kommer alltid att generera svängningar, och för långt intervall kommer att göra reaktionen långsam. Om givaren sitter monterad direkt mot statorn så brukar fördröjningen inte vara så stor, så då fungerar l1=10 ofta bra.

Limit-step2 = 100: Detta är förstärkningen av P-värdets (temperaturens) återkoppling i procent när temperaturen skiljer sig mer än +/- 2 grader från inställt värde. Under detta är återkopplingen alltid 0 (temperaturen accepteras)

Limit-step3 = 100: Detta är förstärkningen av D-värdets (temperaturskillnadens) återkoppling i procent. Detta stabiliserar regulatorm temperaturen när den ligger inom det accepterade temperaturområdet.

Om temperaturen svänger för mycket, försök med att öka Limit-step1.

Om regleringen är för långsam så att temperaturen når Temphi5 eller Tempres6, försök minska Limit-step1 eller öka Limit-step2

Och det sista blocket innehåller funktioner som är användbara för att förstå hur ditt system fungerar.

TimePrintout= 0 s: om t.ex. kommando tp=5 ges kommer kommandot p och po automatiskt att ges var 5: e sekund. Detta kan vara användbart vid testning.

TimeMemlog= 315/600 s: det betyder att spänning och ström registreras var 600: e s (10 min). Loggen startas av kommandot tm och kan skrivas ut med kommandot pm. 315 är tiden sedan den senaste loggposten sparades.

TimeioOpen= 600 s: efter varje kommando så kommer bluetooth radion att förbli påslagen i 600 s (10 min). Om du vill förhindra att Bluetooth-gränssnittet stängs av så du ge kommandot to=65500.

En kommandosammanfattning och beskrivning av blinkningar och pip är alltid tillgänglig med kommando h:

h hjälp

l print settings

p print voltage

ba= balance amount (%)

bi= balance initiate diff (Ah)

bp= button press

bs= battery size (Ah)

bu= battery usage (Ah)

bt= bluetooth 0=off, 1=sleep, 2=on

ce clear extreme points log

cm clear memory log

dl device lock

dp= set device pin

du= device unlock

fr factory reset

fu= factory settings unlock

pd print debug

pe print extreme-point log

pm print memory log

po print other info

ps print settings

pv print version

rb reboot

rp reprogram

sl= set led blink-level (%)

wm= set work mode

t1= temp low charging (C)

t2= temp high battery warn (C)

t3= temp high battery (C)

t4= temp target (C)

t5= temp high pause charging (C)

t6= temp resume charging (C)

ta= time absorb (s)

tb= time beep (ms)

tc= time of charging pause (s)

te= time for soc estimate (s)

th= time high (s)

tl= time low (s)

tm= time memory log (s)

tp= time print volt (s)

tr= time relay (ms)

tw= time before warning beep (s)

v2= volt limit bat2 (V)

va= volt absorb (V)

vb= volt balance (V)

ve= volt low extra bat (V)

vh= volt high (V)

vo= volt power on again (V)

vr= volt resume charging (V)

vw= volt warning (V)

vl= volt low (V)

vv= volt very low (V)

AT AT command

a1-4= adjust battery volt

l1= initial search step for charge limit

l2= second search step for charge limit

l3= third search step for charge limit

s1-4= set battery volt

sc= set current (A)

sf= save factory data

ss= set float size

sv= set verbose

wm=0 workmode normal

+1 shunt connected

+2 12V only

+4 supervised master

+8 supervised slave

+16 parasitic sensors

+32 BT sleep

+64 Swedish CSV

+128 not used

+256 only p at tp=

+512 power off when high bat temp

+1024 all off port = charge on

+2048 not used	2 beep low temp charging
1 blink SoC 0-9	3 beep high battery temp
2 blink SoC 10-19	4 beep low voltage
...	5 beep high voltage
10 blink SoC 90-99	6 beep BMS device failure
	7 beep temp device failure
	8 beep failed to detect balancing values

Ytterligare kommandon

Vad du normalt gör beskrivs kapitel "normal användning" och kapitel "grundläggande konfiguration", så du har en förklaring av de viktiga kommandona där. Här har du några fler kommandon som kan användas.

AT AT-kommando

Detta är undantaget från uttalandet "alla kommandon är skrivna med små bokstäver". Bluetooth-radioenheten är utformad för att gå in i AT-läge (läge där den accepterar kommandon) när ingen enhet är ansluten via radion. Så om du vill ändra något i Bluetooth-radion kan du ge det t.ex. ett kommando så här: AT+NAMEMyBMS. Så snart detta skickas kommer du att kopplas bort vilket kommer att sätta Bluetooth-enheten i AT-läge. En halv sekund efter att du har gett kommandot skickar BMS4S det till radion. När detta är gjort ser du en blinkning på lysdioden. Därefter har du tio sekunder på dig att återansluta för att få svaret som radion gav till ditt kommando. Tyvärr fungerar inte alla Bluetooth-enheter exakt samma. Om detta inte fungerar, kontrollera manualen för den Bluetooth-enhet du har och se om det finns något annat sätt att ändra dess inställningar. Men du behöver inte ändra någonting, det fungerar ändå bra.

bp Button Press

Istället för att trycka på knappen för att tillfälligt ställa något kan man göra den via mobilen. Exempel: bp=1

ce Clear Extrempointlog

raderar alla poster från loggen.

cm Clear Memorylog

raderar alla poster från loggen. Du kan lägga till en text med 12 tecken, t.ex. för att ange när loggningen startades. Exempel:

cm=24/12-09:30

n1(-4) Namnge temperaturgivare

Om du ger kommandot po så kommer en lista av temperaturgivare upp. För att systemet skall veta vilka givare som övervakar vad, så måste du ge dem namn med två bokstäver där första bokstaven skall vara 'a' om den övervakar en generator, och 'b' om den övervakar ett batteri. Första i listan namnges med kommandot n1=, den andra med n2= osv. För att veta

vilken givare som är vilken, värm en med handen och se med kommandot po vilken det är.
Exempel:

n1=a1

n2=a2

n3=b1

p Printout

kommer att producera en utskrift av cellspänning, total spänning, ström och uppskattad SoC. Exempel:

U = 3,283 3,283 3,283 3,284 13,133 I = 0,000 SoC = 41

pe Print Extrempoint-logg

Kommando pe ger en utskrift så här:

HVE, 3.599, 3.600, 3.598, 3.599, 14.396, 77.130,

HVA, 3.517, 3.520, 3.518, 3.520, 14.074, 14.970,

LVE, 2.997, 2.996, 2.996, 2.997, 11.986, -1.663,

UBC, 3.563, 3.564, 3.563, 3.555, 14.264, 75.622, 0.720, 0.720, 0.810, 0.010,

UBI, 3.563, 3.564, 3.563, 3.565, 14.254, 75.622, 0.720, 0.720, 0.810, 0.010

UBE, 3.277, 3.277, 3.277, 3.277, 13.109, -1.204,

VBI, 3.480, 3.500, 3.499, 3.497, 13.976, 75.622,

Den här gången innehöll loggen sex poster, kan lagra cirka 50 poster. Loggen rensas av **kommandot ce**. De första fyra siffrorna i alla rader är spänningen i varje cell när händelsen inträffade. Den femte är den totala spänningen och den sjätte är strömmen vid händelsen.

HVE betyder "högspänningshändelse", HVA "högspänningsabsorptionshändelse" (timeout har hänt i VoltAbsorptionsfas, se kommando va), LVE "lågspänningshändelse".

UBC betyder "obalansberäkning" och de fyra sista siffrorna är mängden energi som laddades in i varje cell vid den senaste mätningen av cellbalansen (gjort genom coulomb-räkning), med sorten Ah. Denna räkning börjar när spänningen passerar VoltBalance. Så just nu finns det en obalans på 0,8 Ah (0,810-0,010) mellan cell 3 och cell 4, där cell 3 är den bäst laddade. UBI betyder "obalansberäkning och balansering initierad". UBE betyder då att den initierade balanseringen har avslutats. Om en UBE saknas efter en UBI, har systemet stängts av innan balanseringen avslutades, vilket är inget att oroa sig för. Om det finns tillräckligt med obalans kvar startar processen om vid nästa obalansberäkning. Om det finns flera UBI i sekvens med samma ordning av obalans indikerar det att du kan öka hur mycket av

obalansen du försöker ta bort varje gång. Öka BalanceAmount (ba=nn, se "Grundkonfiguration") med steg om cirka 25% varje gång.

VBI betyder att spänningsbaserad balansering har initierats. Det avslutas när spänningen är tillbaka under VoltBalance.

Du kan använda den här informationen för att manuellt balansera cellerna med en 3,6 V LiFePO4-laddare. Här kan du ladda cell 4 med en 5 A 3,6 V laddare i 10 minuter för att utjämna obalansen.

pm Print Memorylog

kommer att producera en utskrift av minnesloggen som startas med kommandot tm. Loggen kan innehålla fler än 250 poster. Exempel på logg med två poster:

intervall=600

3.249, 3.247, 3.253, 3.248, 12.997, 0.000,

3.249, 3.247, 3.253, 3.249, 12.997, -4.130,

Varje rad innehåller spänning på cell 1 till cell 4, systemspänning och strömmen vid den tiden. Denna logg raderas när BMS4S stängs av, eller med kommando: cm (Clear Memory log).

po Print Other info

kommer att producera en utskrift av annan information som kan vara av intresse:

adjust-volt-high=0.000 Det finns en tryckknapp som du kan justera ner slutspänningen med 0,05, 0,10, 0,15, 0,20 eller 2 V. Tryck på tryckknappen tills 2 långa blinkningar ställer in den på -0,05, 3 blinkningar för -0,1, 4 blinkningar för -0,15, 5 blinkningar för -0,2 och 6 blinkningar för -2 V (som alltid stänger av laddningen). Håll den intryckt tills den blinkar en gång för att återställa den till normal. Den återställs också när BMS4S är avstängd. Detta kan vara användbart t.ex. om du är på väg hem och vill lämna båten med mindre än fulladdade batterier.

charge is on Laddning är tillåten (normalt tillstånd)

load is on Strömförbrukarna är påslagna (normalt tillstånd)

temp: Det finns två temperaturgivare anslutna. För att veta vad de används till måste de namnges. Se kommando n1

a1=71 Om första tecknet i namnet är 'a' så mäter den på en generator

b1=22 Om första tecknet i namnet är 'b' så mäter den på ett batteri

charge-limit-state=0 Det finns flera anledningar till att laddning är begränsad. När denna är 1 till 4 är laddningen begränsad på grund av generatorns temperatur, när den är 5 är laddningen stoppad under en förinställd tid eftersom batteriet antingen är fulladdat, eller batteritemperaturen är för låg eller för hög för att ladda. Detta kommer naturligtvis bara att ske om du har installerat och

	konfigurerat temperatursensorer. Skrivs bara ut om verbose inte är noll (kommando sv=).
push-level=0	Ett värde som visar representationen av spänningen på terminal Gvolt. Lägre värde betyder högre spänning. Skrivs bara ut om verbose inte är noll (kommando sv=). Skrivs bara ut om verbose inte är noll (kommando sv=).
coulumb counters = 0 0 0 0	Resultat av senaste coulumb-räkning, sorten är coulumb (As). Skrivs bara ut om verbose inte är noll (kommando sv=).
balancing: off	Visar alla celler som för närvarande balanseras (eller ingen, som här)
buzzer: 0	Summerns tillstånd, tyst just nu
led-blink: 0	LED-status, SoC-nivå ok just nu
extra bat=12,678	Spänningen på extra batteriet (V)
pv	PrintVersion
	kommer att producera en utskrift av modellen och versionen av den installerade programvaran.
pd	PrintDebug
	skapar en utskrift av enhetens interna minne. Används endast för felsökning.
rb	ReBoot
	Tvingar enheten till en felsituation som gör att systemövervakningen startar om enheten.
sc	SetCurrent
	Används för att justera värdena som används för att beräkna aktuell ström. Nollpunkten måste alltid ställas in (kommando sc=0). Måste även ställa in förbrukning och laddningsvärden om du använder en shunt som skiljer sig från den fördefinierade (50 mv = 500 A), och det skadar inte att göra det ändå, det kommer att förbättra resultatet. Börja först med att säga att det finns en ansluten shunt, kommando wm=nn, se kommando wm för vad nn ska vara). Definiera sedan nollpunkten: se till att ingen belastning eller laddningskällor är anslutna, och ge kommandot sc=0. Anslut sedan en last av känd storlek och ge kommandot sc=-15,5 (om belastningen är 15,5 A). Och slutligen anslut en känd laddningskälla och ge kommando sc=20.0 (om källan levererar 20 A). De värden du anger bör inte vara lägre än 10 A i normala fall.

ss SetfloatSize

Ställ in hur många decimaler du vill få utskrivna. Upplösningen för spänningsmätningar är 0,004 V, så mer än 3 siffror är ingen mening, två räcker normalt.

sv SetVerbose

Ställ in informationsnivå vid utskrifter och loggning. Används för felsökning.

tm TimeMemorylog

ställer in tiden mellan varje prov i loggen. Loggen kan innehålla över 250 poster vilket räcker för loggning var 5: e minut (300 s) under nästan 24 timmar.

Systemkommandon

Här är några kommandon som du inte bör använda om du inte vet exakt vad du gör. Om du ändå har gjort det, titta på kommandot **fr** nedan för att förstå hur du löser problemet.

a1(-4) Justera spänningen för cell 1-4

Om du är säker på att BMS4S rapporterar en felaktig spänning på en cell kan du justera värdeberäkningen med det här kommandot.

Exempel: a4=-0,005

fr Fabriksåterställning

När du har gjort för många ändringar och vill komma tillbaka till en känd status kommer detta att återställa systemet till originalinställningarna som det var när det skickades från fabriken.

Exempel: fr

rp uppdatera programvaran

Om det har släppts några nya funktioner eller felrättningar används detta för att uppdatera BMS4S. Exakt användning levereras tillsammans med uppdateringspaketet.

s1(-4) Ställ in spänning för cell 1-4

Om du är säker på att BMS4S rapporterar en felaktig spänning på en cell kan du med detta kommando ställa in rätt spänning för den aktuella cellen.

Exempel s4=3.233

Du kan alternativt ställa in det ackumulerade värdet för den cellen, resultatet blir detsamma

Exempel s4=13.3

sa Ställ in all spänning

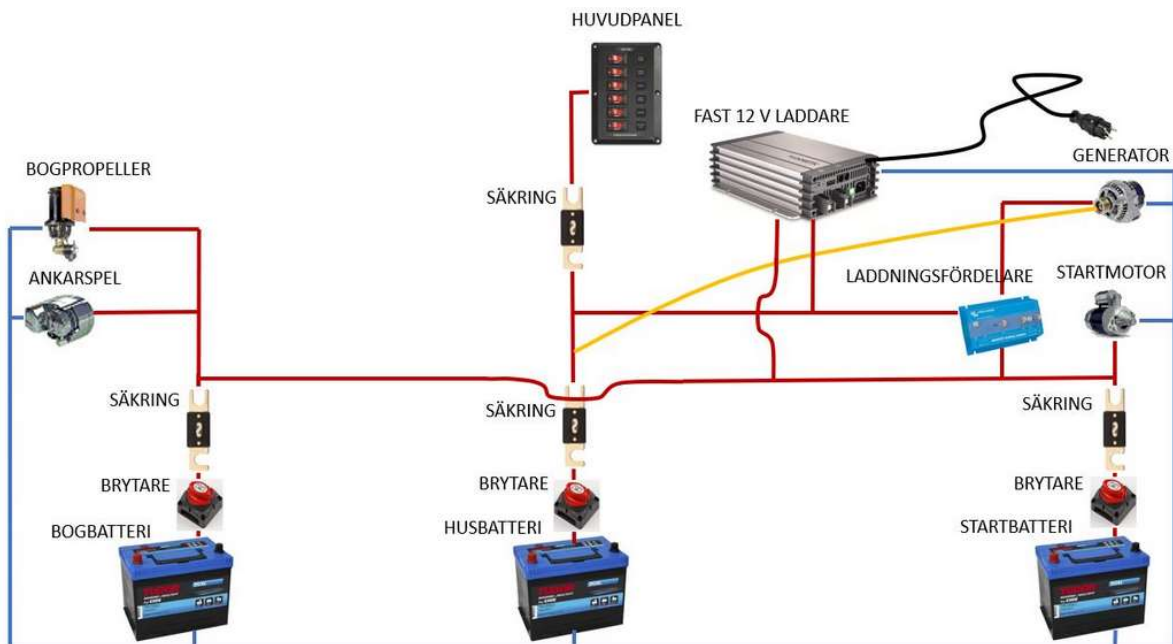
Kan användas för att ställa in spänningen på alla celler om de har exakt samma spänning.

Exempel sa=3.233

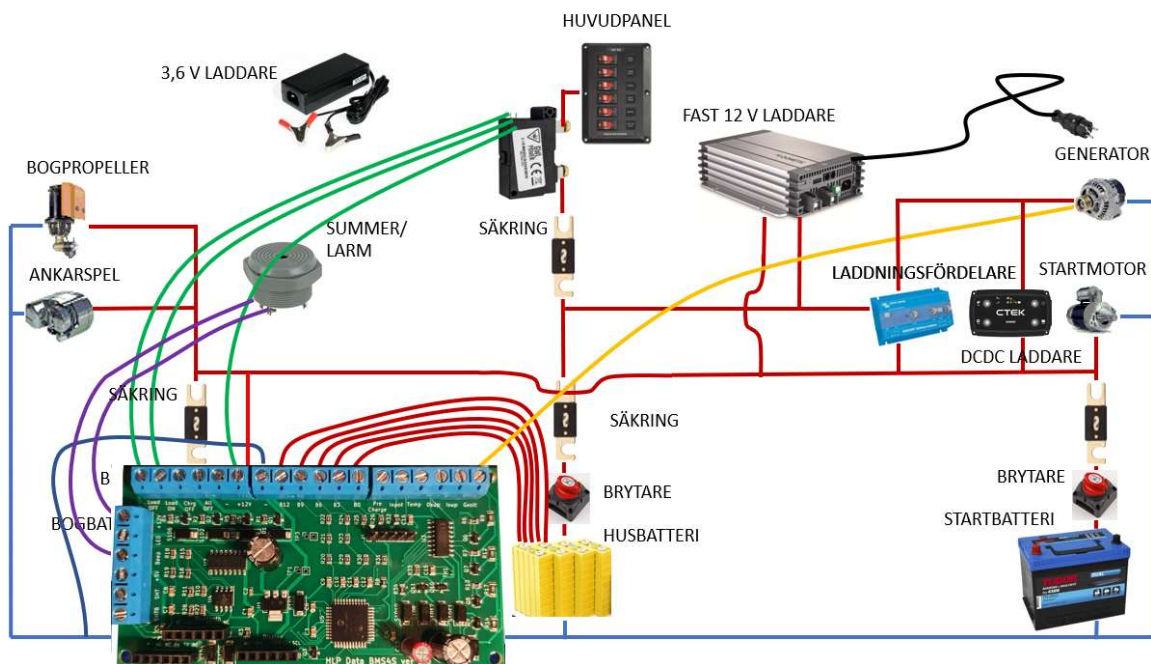
sz Ställ in tillåten maxtemperatur på kortet

Kan användas för att ändra tillåten maxtemperatur på kretskortet. Ändra inte detta om du inte blir ombedd att göra det från HLPdata.

Installation



När du startar ser det elektriska systemet ut som ovan. Du har ofta ett startbatteri och ett husbatteri. Dessa hålls åtskilda så att startbatteriet inte används av båtens konsumenter, och de laddas via en laddningsfördelare eller ett relä som slås på när motorn går. Om du har bogpropeller har du ofta också ett batteri för det, placerat i bågen. Alla batterier har naturligtvis strömbrytare och säkringar installerade.

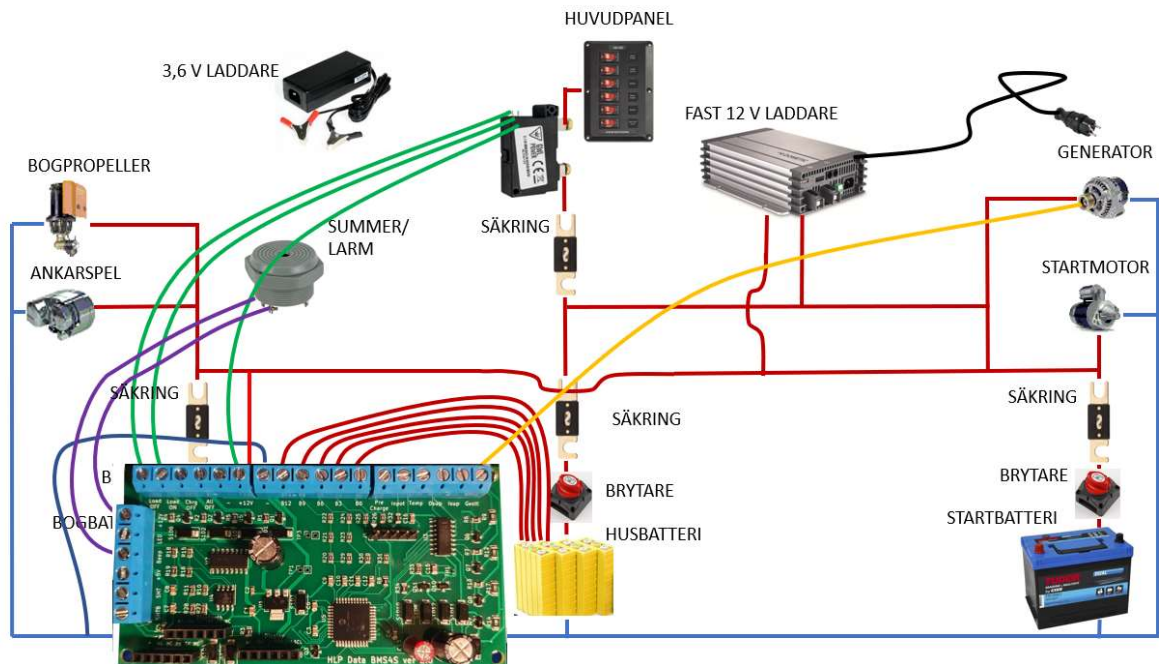


Det enklaste sättet är att bara byta ut husbatteriet med LFP-celler och ansluta dem till BMS4S. Du ansluter också en summer/larm till den. Sedan flyttar du spänningsavkänningskabeln (ofta gul) och ansluter den till BMS4S. Du måste också ansluta ett bi-stabilt relä mellan det nya huvudbatteriet och till BMS4S. Sedan ansluter du äntligen strömmen till BMS4S efter huvudströmbrytaren (men före reläet) så att den stängs av när all annan el är avstängd.

Det finns ytterligare två saker som vi tycker att du ska ansluta: en tryck-knapp och en led. Detaljer om detta och var kablarna är anslutna beskrivs i beskrivningen för utrustningsanslutning nedan.

Nackdelen med denna inställning är att bly-batterierna laddas endast när motorn är igång, och under större delen av den tiden håller LFP-banken spänningen under 13,8 V, vilket inte räcker för att ladda batterierna fullt. Vill du absolut behålla ett startbatteri kan du koppla in en DCDC laddare mellan generatormotorn och startbatteriet. Då kommer den att höja ladd-spänningen till startbatteriet.

Eller så förenklar du elsystemet: ta bort strömfördelaren och anslut de tre kablarna tillsammans så får du en installation som ser ut så här:



Nu har blybatterierna blivit backup för säkerhet och används inte under normal drift. Det räcker då att ladda dem då och då, vilket kan göras genom att helt enkelt koppla in dem med strömbrytaren. De kommer då att få lite liten ström från LFP som normalt ger 13,2 V och naturligtvis från generatorn när den är igång. Men eftersom de inte används kommer de alltid att finnas som säkerhet och vara fulladdade. Men tänk på att elmotorer skapar mycket störningar när de går, så helst skall de ha en egen ledning från batteriet, eller som på bilden, en väldigt kort gemensam ledning i förhållandet till avståndet till elmotorerna. Detta för att batteriet skall kunna fungera som filter för dessa störningar. Så hur gör du den här installationen.

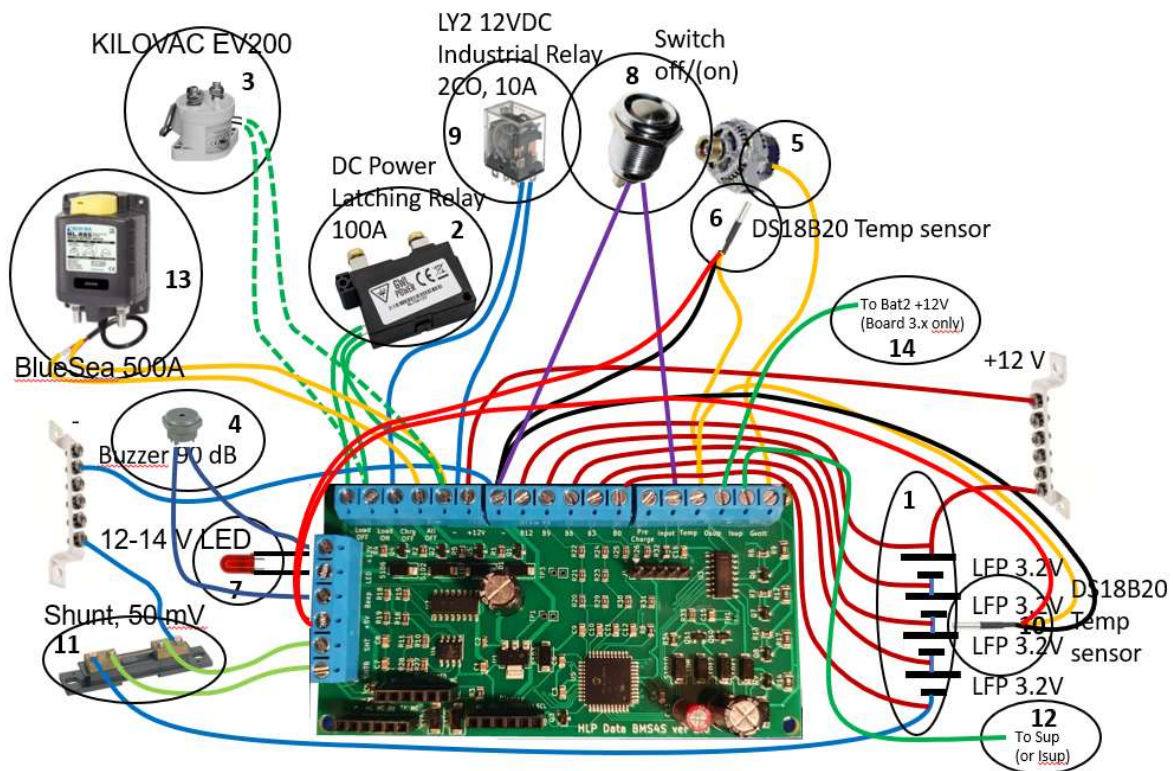
Kort steg-för-steg grundinstallation

Här är en steg-för-steg-instruktion, men först en varning: ANSLUT ALDRIG +12 V INNAN – (minus) OCH B0 ÄR ANSLUTNA OCH BÖRJA ALLTID INSTALLATIONEN MED ATT ANSLUTA – OCH B0 FÖRST. Om du vill testa BMS45 före installation, anslut - och B0 till batteriet minus först och sedan +12 och B12 till batteriet plus (och sedan kommandot wm=2 för att berätta för BMS45 att endast 12 V är ansluten). B0, B12 och – (minus) måste ALLTID vara anslutna när BMS45 är inkopplad mot LFP cellerna. Mer information om anslutningarna finns i nästa kapitel.

1. Planera var du ska placera BMS45, relä, summer/alarm, led för låg SoC-varning och tryckknapp för enkel justering av laddningsnivå och för att väcka Bluetooth-gränssnittet.
2. Borra hål i skarven mitt för varje anslutning som är lite mindre än sladden som skall användas. Detta gör att boxen blir helt tät när du sedan skruvar ihop den.
3. Börja med att ansluta reläet på kabeln mellan huvudpanelen med alla säkringar och LFP-cellerna.
4. Anslut reläet till Load OFF och Load ON på BMS45 och till - (minus, jord).
5. Anslut summer/larm till Beep på BMS45. På version 2.0 är Beep - (minus, jord). På 3.0 levererar Beep +12V.
6. Anslut LED lampan LED på BMS45. På version 2.0 är LED - (minus, jord). På 3.0 levererar LED +12V.
7. Anslut tryckknappen mellan terminal Inpot och - (minus, jord)

8. Flytta (den ofta gula) spänningssensorkabeln från generatorn till Gvolt-terminalen på BMS4S.
9. Anslut - (minus/jord) till systemets jordledning/minusledning
10. Förbered fem kablar mellan LFP-cellerna och BMS4S och pressa på kontakterna för batterisidan. Om du avser att använda automatisk balansering så skall kablarna inte vara för tunna, minst 0,75 mm² och så korta som möjligt. Markera kablarna på batterisidan med etiketter: B12, B9, B6, B3, B0.
11. Anslut först kablarna på BMS4S-sidan. Se till att B0-kabeln är ansluten till B0-terminalen, B3 till B3 terminalen osv. Börja med B0 kabeln.
12. Anslut kablarna till LFP-cellerna. Se till att du placerar kablarna på rätt cell. Börja med B0 på batteri-minus, B3 på plus på första cellen (samma cell som B0 sitter på), B6 på plus på andra cellen, B9 på tredje och B12 på fjärde cellen (samma pol som den röda tjocka kraftkabeln är ansluten till)
13. Nu är det bara att ansluta ström till BMS4S via terminalern + 12V
14. Flytta nu kablarna på den aktuella laddfördelaren så att de alla sitter på samma terminal (såvida du inte tänker behålla ett separat startbatteri).
15. Testa installationen enligt beskrivningen i avsnittet Testning nedan.
16. Starta motorn och kör den ett tag. Testa med ett blött finger att generatorn inte överstiger 100 grader (då fräser det). Om det gör det så har den förmodligen inget skydd mot överhettning. Se punkt 6 i kapitel "Beskrivning av utrustningsanslutning" om hur man kan lösa detta.
17. För att maximera kapaciteten och livslängden på dina LFP-celler ska du alltid ladda dem fulla när de inte har använts på ett tag. Gör det nu med 3,6 V LFP-laddaren, en cell åt gången. (Men lämna dem inte helt laddade om de inte kommer att användas ett tag. Ladda i så fall ur dem till under 80% SoC för att maximera livslängden.)
18. Nu är du redo att segla ut. Njut av ett liv med mindre bekymmer om brist på el.

Inkoppling av ytterligare utrustning och lite mer detaljer



Här är en bild som visar hur utrustning ska anslutas till BMS4S. Observera att inga brytare eller säkringar visas på bilden. Alla kablar som lämnar ett batteri ska ha en strömbrytare och måste vara ordentligt avsäkrade nära batteriet om det finns en minsta risk för att det någonsin kan bli en kortslutning eller överbelastning, men detta ligger utanför denna manual och du måste hitta beskrivningar om hur man gör detta någon annanstans. Så, låt oss istället diskutera hur utrustningen på bilden ska anslutas till BMS4S. Vi tar dem en efter en, men först en varning: ANSLUT ALDRIG NÅGONTING TILL BMS4S INNAN - OCH B0 ANSLUTITS. Om du vill testa BMS4S före installation, anslut - och B0 till batteri minus, och sedan +12 och B12 till batteri plus (och kommando wm=2 för att berätta för BMS4S att endast 12 V är ansluten). B0, B12 och - (minus) måste ALLTID vara anslutna när BMS4S är inkopplad mot LFP cellerna.

1. Du behöver fem kablar mellan BMS och LFP-cellerna. Om du avser att använda automatisk balansering så skall kablarna inte vara för tunna, minst 0,75 mm² och så korta som möjligt. Markera dem i ena änden med etiketter: B12, B9, B6, B3 och B0. Börja ansluta B0-kabeln i B0 på BMS4S och anslut den sedan till batteriets minuspol. Fortsätt med B3 som ska anslutas till + sidan av den första cellen. B6 till de andra cellens + terminalen. B9 till tredje och B12 till fjärde cellens + terminal (samma pol som den röda tjocka kraftkabeln är ansluten till). Kontrollera alltid varje ledning en extra gång innan du ansluter den. Om du har en multimeter, avsluta med att mäta spänningen mellan B0 och B3, den skall vara runt 3,2 V. Mellan B0 och B6 skall den vara runt 6,4 V. Mellan B0 och B9 skall den vara runt 9,7 V. Mellan B0 och B12 skall den vara runt 13 V.
2. Öppna ledningarna mellan batteriet och huvudpanelen och anslut reläet så att det kan koppla bort all användarutrustning när en lågspänningssituation uppstår. Anslut sedan ledningarna mellan reläet och BMS som på bilden, dvs. ledningen som stänger av reläet till Load OFF-terminalen och den som slår på den till Load On-terminalen. Den gemensamma

ledningen är ansluten till jord. Kontrollterminalerna för att köra reläerna på BMS4S är av MOSFET-typ och kan driva max 1,2 A (version 3.x) 3 A (version 2.0) kontinuerligt. Du kan naturligtvis använda högeffektreläer som Bluesea 500 A om du har utrustning med hög effekt, som tex en 3 kW inverter.

3. Om du vill använda ett monostabilt relä, som KILOWAC EV200, ansluter du det till Load on terminal. För monostabila reläer måste du också ändra tiden reläet dras till 0, vilket innebär att det dras hela tiden, kommando: $tr=0$. Detta innebär också att Load OFF alltid kommer att vara i motsatt position av Load ON. Monostabila reläer använder ström hela tiden den är ansluten, så bi-stabila reläer har en klar fördel.
4. Beroende på vilken version du har så skiljer sig denna inkoppling lite. **Version 2.0:** Du kan använda vilken 12 V-summer/larm som helst för att få ljudsignaler när något måste göras, så länge det använder mindre än 100 mA. Du ansluter den till 12 V och kopplar minusledningen till terminalen märkt Beep. Om du vill använda utrustning med högre effekt ansluter du helt enkelt ett normalt öppet relä (NO) till porten och låter den leverera strömmen till utrustningen. **Version 3.x:** Du kan använda vilken 12 V-summer/larm som helst för att få ljudsignaler när något måste göras, så länge det använder mindre än 1,2 A. Du ansluter den till Beep och kopplar minusledningen till minus. Om du vill använda utrustning med högre effekt ansluter du helt enkelt ett normalt öppet relä till porten och låter den leverera strömmen till utrustningen.
5. Många moderna generatorer har en spänningsavkännande (ofta gul) kabel som används för att kompensera för spänningsfallet i kablarna mellan generatorn och batterierna. Om din generator saknar en sådan kabel är det förmodligen en med låg effekt, och det kan vara en bra idé att byta ut den för att få bättre laddning eftersom LFP-batterier kan ladda mycket snabbare än blybatterier gör. Spänningsavkänningskabeln flyttas helt enkelt från var den anslöts tidigare till terminalen på BMS4S märkt Gvolt. Men om du fortfarande vill använda den befintliga generatorn utan en spänningskännande kabel måste du öppna den och identifiera de två ledningarna som matar rotorn med ström. De går alltid till de två kolborstarna, ibland inbyggda i regulatort. Du måste klippa upp en av dessa och förlänga de två resulterande ledningarna utanför generatorn, och anslut dem till ett relä som är av typ som normalt är anslutet (NC). Anslut sedan relästyrningskablarna till terminal Charge OFF och - (jord) på BMS4S. Nu kommer reläet att bryta upp rotorns matning när BMS4S aktiverar den, och generatorn slutar producera ström. Det här är också hur du ansluter reläer som stänger av laddning från andra källor som solpaneler, vindkraftverk etc.
6. Många moderna generatorer är också skyddade mot överhettning. Ett enkelt test är att låta den ladda ett tag och sedan röra vid den med ett vått finger. Du hör direkt om det är över 100 grader eftersom vattnet då omedelbart kokar. BMS4S kan skydda generatorn om den inte gör det själv. Placera temperatur-givaren så att den vidrör generatorn och anslut den som visas på bilden mellan Temp-terminalen (gul sladd), jord /minus (svart sladd) och +5V (röd sladd). Det fungerar oftast också att även koppla den röda kabeln till jord. Givaren kommer då att använda vad som kallas parasit-matning, men då måste parasitmatningen kopplas på ($wm=+16$). Men om det är/blir fel på någon av givarna kommer den kunna överlasta och förstöra temp-porten, så kolla alla givare noggrant att de fungerar innan de parasitkopplas. Beroende på var på generatorn du placerar den kan du behöva justera temperaturvärdena: kommando $t4=nn$, $t5=nn$ och $t6=nn$. Glöm inte heller att konfigurera den som en generatorgivare, kommando $n1(-5)=an$.
7. Lysdioden måste vara av typ 14 eller 12 V om du ansluter den som på bilden. Annars måste du sätta in ett 1 kOhm motstånd i serie med dioden. Beroende på vilken version du har så skiljer sig denna inkoppling lite. **Version 2.0:** Observera att lysdioden kan vara känslig för polariteten så att du ansluter rätt ben mot + 12V. **Version 3.x:** Observera att lysdioden kan

- vara känslig för polariteten så att du ansluter rätt ben (+) mot LED, och den andra mot minus.
8. Tryckknappen är ansluten mellan Inpot-anslutningen och - (minus/jord). Den används för att tillfälligt ändra inställningarna för laddning och för att väcka en Bluetooth-radio som är avstängd.
 9. Om du vill stänga av strömmen till den fasta installerade laddaren automatiskt när batteriet är fulladdat kan du använda ett standardindustrirelä med tillräcklig brytförmåga och ansluta det till terminal Charge OFF och jord (minus).
 10. Om du vill övervaka batteriets temperatur ansluter du en eller flera temperaturgivare som placeras vid LFP-cellerna. Anslutes till BMS4S på samma sätt som de på generatoren (se punkt 6 ovan). Glöm inte att konfigurera dessa som batterigivare, kommando $n1(-5)=bn$.
 11. Om du har en 50 mV shunt för 500 A ansluten på batteriets minus sida kan du ansluta BMS4S till den som på bilden. Anslut den sida som ligger närmast batteriets minuspol till SHTB och den andra på SHT. När den är ansluten måste du informera BMS4S om det, kommando $wm=1$. Du måste alltid nollställa den, se texten nedan. Du kan även kalibrera den för att justera för andra shuntvärden. Om du inte har någon shunt, anslut BMS4S till de två sidorna av den första kabeln på batteriets minussida om den förväntade spänningen över den aldrig kommer att överstiga 100 mV. Eller skjut in två nålar i sladden med 0,3 m mellanrum om det är en 50 mm² kabel, eller 0,2 m om det är en 30 mm² kabel. Börja med att nollställa (ingen förbrukare på) och ge kommando: $sc=0$. Börja sedan ladda med en känd ström, t.ex. 20 A, ge kommandot: $sc=20$, eller slå på en känd belastning, t.ex. 10 A och ge kommando: $sc=-10$.
 12. Om du vill ha redundans (om du har en mycket stor/dyr LFP-bank) kan du installera en andra BMS4S, antingen exakt på samma sätt som den första, eller förenklas genom att minska en del av den duplicerade utrustningen. Den enklaste arbetskonfigurationen är att endast ansluta + 12V, - och en kabel till larmet/summern så att det kan meddela dig om något är sönder. Sedan kopplar du ihop de två med en ledning som går mellan Sup (Isup på kort med version 2.0) på en BMS4S till Sup på den andra. Ändra sedan arbetsläge på den ena till "supervised master", och den andra till "supervised slave" Kommando $wm=+4$ på den ena, och $wm=+8$ på den andra. Se till att de två BMS4S inte delar samma säkring för att undvika ett enda fel slår ut övervakningen. De övervakar nu varandra, och om en går sönder kommer den andra att börja pipa "apparatfel" medan den fortfarande övervakar LFP-banken.
 13. Om du tänker hålla batterierna inkopplade hela tiden, även när du lämnar båten under långa tider, kan det vara klokt att installera ett bi-stabilt relä som isolerar batteriet totalt vid en lågspänningshändelse. Den ska anslutas till All OFF, och BMS4S skickar ut en 1 s-puls när spänningen i den första cellen går under 2,8 V (kan ändras med $vv=n.nnn$). Det rekommenderas att detta relä stänger av ALLA konsumenter. Du kan behöva ansluta en kondensator parallellt med reläet på 100-300 uF för att säkerställa att reläet växlar färdigt efter att strömmen bryts. Denna typ av högströmsrelä kan naturligtvis också användas som relä i punkt 2 ovan om du har utrustning som en inverter med hög effekt. För bogpropeller och ankarvinschar räcker det om manöverknapparna drivs bakom lågspänningsreläet, dessa använder väldigt lite ström.

Testning

Slå på strömmen och anslut till BMS4S med din telefon eller dator via Bluetooth eller FTDI kabeln. Börja med att kontrollera att alla spänningar rapporteras korrekt, kommando p. Titta sedan på inställningarna för att se om det finns något du vill ändra, kommandot ps. Och kontrollera att de

anslutna temp-givarna har korrekta namn (första bokstaven alltid 'a' eller 'b'. Nu är det dags att testa systemet. Först testas vi att lågspänningsskyddet fungerar:

1. Ändra tillfälligt gränserna för när förbrukarna stängs av och på: kommando vo=3,4 och vl=3,4. För att kunna ändra inställningar måste enheten vara upplåst, kommando du=1234.
2. Efter 15 sekunder ska reläet stänga av elen till huvudpanelen.
3. Om ok, återställ gränserna för när förbrukarna stängs av och på, vl=3,05 och vo=3,1 .
4. Reläet ska omedelbart slå på strömmen igen
5. Om du har ett "mycket låg" spännings-relä, ställ tillfälligt den mycket låga spänningen till 3,4, kommando vv=3,4
6. Efter 15 sekunder ska reläet stänga av all ström
7. Slå på strömmen manuellt igen och byt spänning tillbaka till normal spänning inom 15 s, kommando vv=3,0

Om detta fungerar ok är det dags att testa högspänningsskyddet.

1. Starta motorn
2. Om batterierna inte är fulladdade, ställ in högspänningen på 3,1 V, kommandot vh=3,1
3. Efter 15 sekunder ska motorn byta ljud och gå lättare eftersom generatoren nu har slutat ladda batteriet. Om du har installerat en shunt kan du kontrollera att laddningen har upphört med kommandot p, som kommer att skriva ut spänning och ström.
4. Förbered kommandot för att återställa högspänningsgränsen till 3,6 V, kommandot vh=3,6, men skicka inte det ännu.
5. Vänta i 2 minuter, sedan hörs summern/larmet som larmar för hög spänning
6. Skicka nu det förberedda kommandot för att stoppa larmet.
7. Starta om laddningen genom att trycka på tryckknappen och hålla in den tills LED-lampan slutar blinka. Detta tar ungefär 7 sekunder.
8. Du kan också testa att laddningen stängs av också genom att tillfälligt ändra inställningen. Tryck på tryckknappen tills du har sett 6 långa blinkningar på lysdioden. Nu har du tillfälligt minskat stoppspänningen med 2 volt, vilket definitivt kommer att stoppa laddningen inom den inställda fördröjningen. Att göra det på detta sätt genererar inte något larm för hög spänning.
9. Starta om laddningen genom att trycka på tryckknappen tills LED-lampan slutar blinka.
10. Stanna motorn.

Jag detta fungerar ok, testa sedan lågspänningsvarningen

1. Ställ varningsblinknivån till 100%, kommandot sl=100
2. LEDen ska börja blinka med en blinkning för varje 10% av laddningstillståndet i batteriet, dvs. om SoC är 45 kommer det att bli 5 blinkningar, 2 sekunders paus, 5 blinkningar osv.
3. Återställ varningsblinknivån till 20% (eller vad du tycker att den borde vara), kommando sl=20

Och slutligen testas vi laddningsnivåjusteringen

1. Tryck på tryckknappen tills du ser 3 långa blinkningar på lysdioden.
2. Kontrollera att systemet har lagt märke till detta, kommando po.
3. Kontrollera att i utskriften innehåller: adjust-volt-high =-0,10 V

4. Gör samma sak tills du ser 4 långa blinkningar, po ger: volt höjning= $-0,15$ V.
5. Gör samma sak tills du ser 6 långa blinkningar, po ger: volt höjning= $2,00$ V, vilket innebär att all laddning (som BMS4S kontrollerar) kommer att stoppas hela tiden
6. Tryck på tryckknappen tills den slutar blinka och kontrollera att det står: adjust-volt-high= $0,00$ V

Om allt fungerat som det ska, skriv ut extrempunkts-loggen, kommando pe. Här ser du loggen på alla tester du gjort. Avsluta med att tömma den så det finns gott om plats för nya "riktiga" logg-poster, kommando ce.

Balansering

Om du har en 3,6 V-laddare räcker det normalt om du använder den för att ladda alla celler en eller två gånger om året med den helt. Eftersom BMS4S alltid agerar på den första cellen som når en gräns kommer ingen skada att göras även om det finns en obalans och användningsinställningarna är aggressiva med användning av så nära 100% av tillgänglig kapacitet som möjligt. Även om man tänker använda automatisk balansering så måste man alltid börja med att manuellt top-balansera cellerna innan de tas i bruk första gången. Koppla ihop dem parallellt och ladda upp dem till 3,65 V (eller läs och gör vad tillverkaren rekommenderar).

Om du vill att balanseringen ska vara helt automatisk, så finns det två modeller för balansering. Dessa beskrivs i kapitlet "Grundläggande konfigurering". Om du har matchade celler med god kvalitet rekommenderas den enklare "spänningsbaserad balansering". Men om den inte räcker till (man ser i extrempunkts-loggen att spänningsdifferenserna ökar) så får man använda "coulumb-baserad balansering".

Balanseraren kan i läge "coulumb-baserad balansering" utjämna en obalans upp till 1,5 Ah per dag. Om du har anslutit en shunt, se till att du har kalibrerat den, se kommando sc=nnn. Det rekommenderas att börja med att balansera bort 25% av uppmätt obalans för att säkerställa att det inte finns någon risk att balansera bort för mycket varje gång. Detta är särskilt viktigt om det inte finns någon shunt ansluten, eftersom då kommer "mätningen" att baseras på vad du har konfigurerat som huvudladdningskälla med kommando bc=nnn.

Alarm

Alla larm består av n antal ljudstötter med inställd längd (tb=300 är default) med 2 sekunders paus. Många larm slutar av sig själv när feltillståndet upphör, men annars kan man tysta ett larm genom att trycka på knappen tills en längre blink visar sig på LEDen. Nedan beskrivs vad larmen beror på.

2 beep low temp charging

Om BMS4S märker att laddning startas och batteritemperaturen är lägre än inställd minimi temperatur (t1=5 är default), så kommer larmet att starta och laddningen stoppas. Så snart laddningen upphör så kommer även larmet att sluta.

3 beep high battery temp

Om batteritemperaturen överstiger inställt värde (t2=50 är default), så kommer larmet att starta. Så snart temperaturen gått ner så kommer larmet att sluta.

4 beep low voltage

Om spänningen understiger inställt värde (vw=3,1 är default) så kommer larmet att starta och slutar inte förrän spänningen gått upp, eller gått ner under "very low volt" då BMS4S går ner i lågeffektläge och stänger av allt utom att vänta på att spänningen skall gå upp.

5 beep high voltage

Om batterispänningen inte gått ner en stund efter att BMS4S har stoppat laddningen (tw=120 är default) så kommer larmet att gå. Stänger av sig när spänningen gått ner.

6 beep BMS device failure

Om du har två BMS4S som övervakar varandra, och en slutar att fungera så kommer den andra att larma. Larmet slutar inte förrän den fallerade fungerar igen. Så har den gått sönder så kanske man skall stänga av övervakningen (kommando wm=-4).

7 beep temp device failure

Antingen får BMS4S inte kontakt med det antal temp-givare som är installerade vid uppstart, eller så är det för många felaktiga avläsningar från en eller flera givare.

Om larmet kommer vid uppstart så lista givarna med kommandot po. Om du givit givarna olika namn (exempelvis: a1, b1 och b2) så ser du direkt vilken givare som saknas. Det är den som givit upp.

Om larmet kommer under drift kan man ger kommandot sv=5 och förbli uppkopplad till BMS4S. Nu så kan exempelvis utskriften " temp sensor: 2 name: a1 delivered bad report" komma. Den betyder att sensorn som är listad som nummer 2 i utskriften man får av kommandot po har problem.

Namnet, som här är a1, kan ibland vara felaktigt eftersom det hämtats ur den felaktiga rapporten. Men numret i listan är alltid korrekt.

8 beep

Används inte i denna version

9 beep high board temperature

Av någon anledning är kretskortet varmare än det ska vara. Om detta inträffar kan det bero på att balanseringskretsarna gått sönder. Slutar inte larmet själv inom några minuter, och du inte hittar någon annan anledning till att BMS4S blivit för varm, så bör du koppla ur BMS4S och få den utbytt.

10 beep low voltage bat2

Batteri 2 har en spänning som understiger den satta övervaknings-spänningen (ve=nn.n).

I/O-beskrivning PCB version 2.0

I det nedre vänstra hörnet kan du ansluta Bluetooth-modulen och ett FTDI-kort (eller valfri seriell TTL (5V) seriell adapter: Baudhastighet: 9600, databitar: 8, stoppbitar: 1, paritet: ingen). Se till att du använder rätt kontakt och rätt stift i rätt hål. TX betyder att det är här kortet sänder, ska anslutas till adaptrarnas RX.

BMS4S har 24 I/O-skruvuttag. Från nedre vänstra hörnet medurs:

SHTB till batterisidan av en lågsidesströmshunt, spänningen får aldrig överstiga 1 V.

SHT till belastningssidan av en lågsidesströmshunt, spänningen får aldrig överstiga 1 V

+ 5V	kan användas för att stödja LED och BEEP med ström, max belastning 200 mA
Beep	öppen kollektorterminal, används för varningssummer, max belastning 100 mA
LED	öppen kollektorterminal, används för LED som indikerar SoC, max belastning 30 mA
+ 12V	kan användas för att mata LED och beep med ström
Load OFF	producerar en 12 V-puls för att stänga av reläet för alla belastningar, max 3A konstant belastning
Load ON	producerar en 12 V-puls för att slå på reläet för alla belastningar, max 3A konstant belastning
Charge OFF	producerar 12 V för att koppla bort alla laddningskällor, max 3A konstant belastning
All OFF	producerar en 12 V-puls för att koppla bort laster vid låg spänning, max 3A konstant belastning
-	minus, jord, kan användas för reläer för last och laddning.
+ 12V	ingång för ström från batteriet. BMS4S kommer att använda mindre än 10 mA under normal drift, men den här terminalen driver också all utrustning på terminalerna Load OFF, Load ON, Charge OFF, All OFF samt alla laster anslutna till + 12V
-	minus, jord, ingång för ström från batteriet
B12	för spännings-avläsnings-kabel, 12 V
B9	ingång för spännings-avläsnings-kabel, 9 V
B6	ingång för spännings-avläsnings-kabel kabel, 6 V
B3	ingång för spännings-avläsnings-kabel kabel, 3 V
B0	ingång för spännings-avläsnings-kabel, måste ALLTID vara ansluten INNAN B0 till B12 och + 12V ansluts
Pre charge	öppen kollektorterminal, används för att för-ladda exempelvis en inverter innan bistabila reläet slås på, max belastning 100 mA
Inpot	för tryckknappen, får aldrig överstiga 5 V
Temp	anslutning för gula kabeln från temperaturgivarna, får aldrig överstiga 5 V
Osup	öppen kollektorterminal, används inte
Isup	för att ansluta två BMS4S tillsammans för övervakning får aldrig överstiga 5 V
Gvolt	för spänningsavkänningskabeln från generatorn

Strömförbrukning: mindre än 10 mA under normal drift (oftast under 5 mA)

I/O-beskrivning PCB version 3.0, 3.1 & 3.2

I det nedre vänstra hörnet kan du ansluta ett FTDI-kort (eller valfri seriell TTL (5V) seriell adapter: Baudhastighet: 9600, databitar: 8, stoppbitar: 1, paritet: ingen). Se till att du använder rätt kontakt och rätt stift i rätt håll. TX betyder att det är här kortet sänder, ska anslutas till adaptrarnas RX.

Mitt på kortet i överkant ansluts Bluetooth-modulen. Det finns olika varianter av Bluetooth-moduler, och en del av dem har stiften i motsatt ordning. Så även där måste du vara försiktig så den hamnar rätt: TX på kortet skall hamna i RX på adaptren.

BMS4S har 24 I/O-skruvuttag. Från nedre vänstra hörnet medurs:

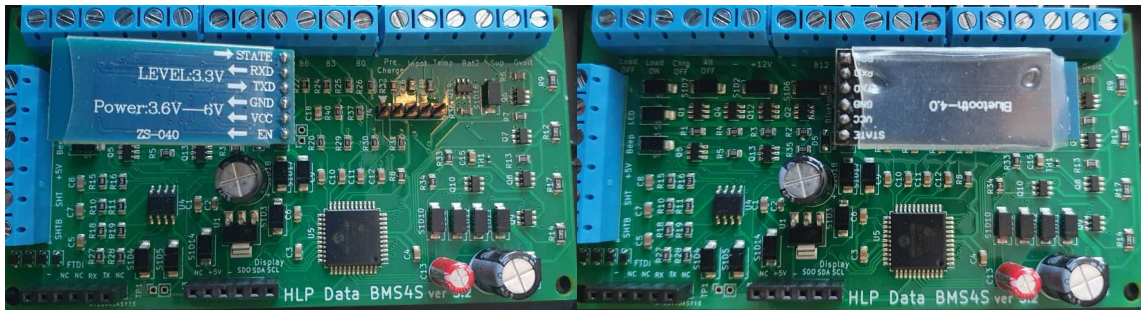
SHTB	till batterisidan av en lågsidesströmshunt, spänningen får aldrig överstiga 1 V.
SHT	till belastningssidan av en lågsidesströmshunt, spänningen får aldrig överstiga 1 V
+ 5V	används för att strömförsörja temp-givare om så behövs, max belastning 200 mA
Beep	producerar en 12 V-puls, används för varningssummer, max belastning 1,2 A
LED	producerar en 12 V-puls, används för LED som indikerar SoC, max belastning 1,2 A
-	kan användas för LED och Beep anslutningen
Load OFF	producerar en 12 V-puls för att stänga av reläet för alla belastningar, max 1,2 A konstant belastning
Load ON	producerar en 12 V-puls för att slå på reläet för alla belastningar, max 1,2 A konstant belastning
Charge OFF	producerar 12 V för att koppla bort alla laddningskällor, max 1,2 A konstant belastning
All OFF	producerar en 12 V-puls för att koppla bort laster vid låg spänning, max 1,2 A konstant belastning
-	minus, jord, kan användas för reläer för last och laddning.
+ 12V	ingång för ström från batteriet. BMS4S kommer att använda mindre än 10 mA under normal drift, men den här terminalen driver också all utrustning på terminalerna Load OFF, Load ON, Charge OFF, All OFF samt alla laster anslutna till + 12V
-	minus, jord, ingång för ström från batteriet
B12	för spännings-avläsnings-kabel, 12 V
B9	ingång för spännings-avläsnings-kabel, 9 V
B6	ingång för spännings-avläsnings-kabel, 6 V
B3	ingång för spännings-avläsnings-kabel, 3 V
B0	ingång för spännings-avläsnings-kabel, måste ALLTID vara ansluten INNAN B0 till B12 och + 12V ansluts
Pre charge	Producerar en 12 V-puls, används för att styra förladdning av t.ex. en inverter innan det bi-stabila reläet slås på, max belastning 1,2 A
Inpot	för tryckknappen, får aldrig överstiga 5 V
Temp	anslutning för gula kabeln från temperaturgivarna, får aldrig överstiga 5 V
Bat2	för att övervaka ett andra batteri, får aldrig överstiga 16 V
Sup	för att ansluta två BMS4S tillsammans för övervakning får aldrig överstiga 5 V

Gvolt för spänningsavkänningskabeln från generatorm

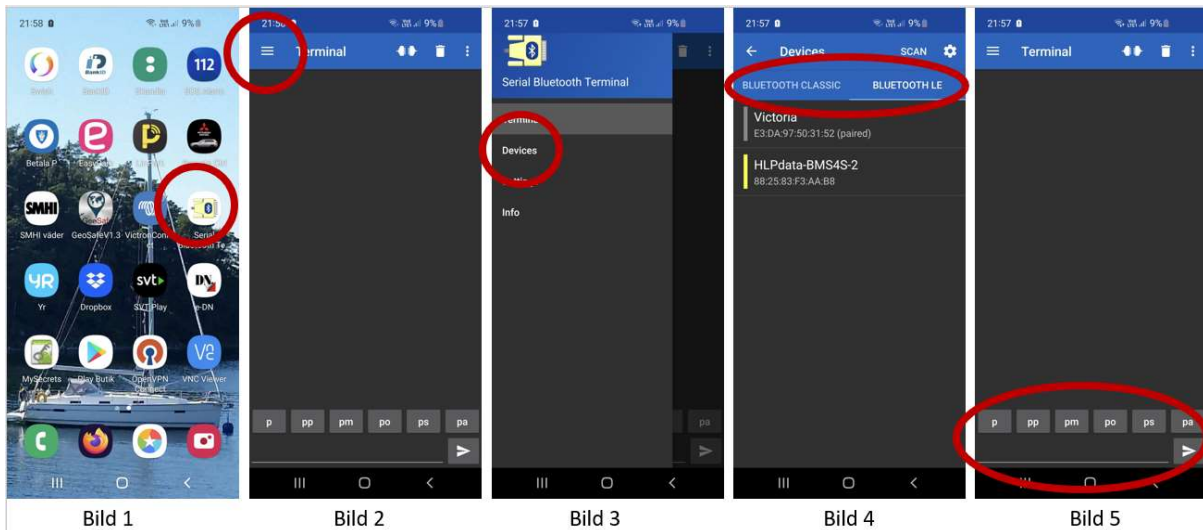
Strömförbrukning: mindre än 10 mA under normal drift (oftast under 5 mA)

Appendix A, anslut med en Android telefon eller läsplatta


Det finns olika tillverkare av bluetooth adaptrar, och deras varianter kan ha stiften i olika ordning, vilket gör att de kommer peka åt olika håll när de kopplas in på BMS4S. Var därför noga med att stiften RXD, TXD, GND (-) och VCC (+5V) hamnar rätt och i rätt sockel på BMS4S. På BMS4S version 2.0 sitter bluetooth sockeln nere i vänstra hörnet, och då går det bara att koppla in adaptrar med stiftordningen som på den vänstra i bilden nedan.



Sedan skall du ladda ner "Serrell Bluetooth" från Google play. Appen skall se ut som den inringade på bild 1.

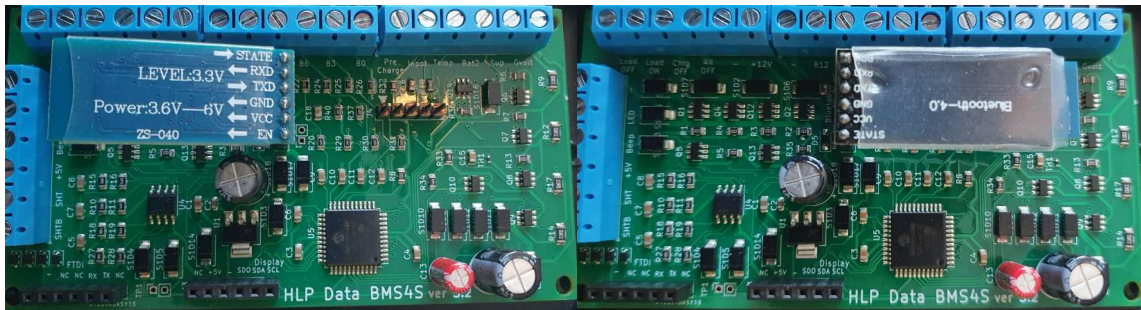


När du startar appen ser den ut som bild 2. Dra då ner meny, och då kommer alternativen enligt bild 3. Välj devices så kommer du till bild 4. Beroende på vilken typ av bluetooth-adaptrar du har väljer du classic eller le. En classic måste normalt paras innan den dyker upp. Pin är normalt 1234 på dessa. För LE dyker alla upp ändå. När du valt rätt device kommer du till bild 5 och är då uppkopplad (det är inte appen i bilden, se symbolen uppe till höger). Nu kan du ge kommandon på nedersta raden. Det är också praktiskt att ladda vanliga kommandon, tex p och po, under snabbknapparna. Då

är det bara att starta appen, klicka på  så kopplas du upp, och tryck på snabbknappen p så ser du direkt status.

Appendix B, anslut med en Iphone eller Ipad

Det finns olika tillverkare av bluetooth adaptrar, och deras varianter kan ha stiften i olika ordning, vilket gör att de kommer peka åt olika håll när de kopplas in på BMS4S. Var därför noga med att stiften RXD, TXD, GND (-) och VCC (+5V) hamnar rätt och i rätt sockel på BMS4S. På BMS4S version 2.0 sitter bluetooth sockeln nere i vänstra hörnet, och då går det bara att koppla in adaptrar med stiftordningen som på den vänstra bilden.



Sedan skall du ladda ner BLE Terminal från Apple appstore. Den ser ut som den inringade appen på bild 1.



Bild 1

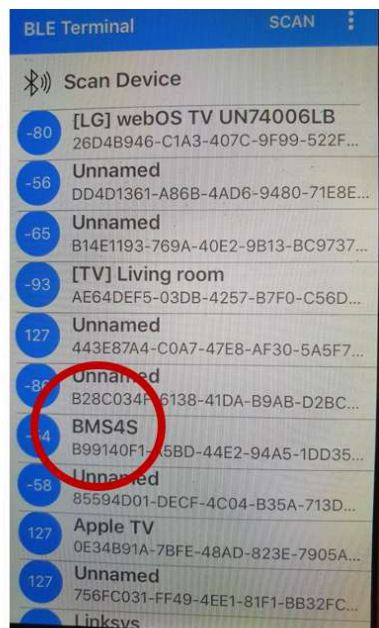


Bild 2

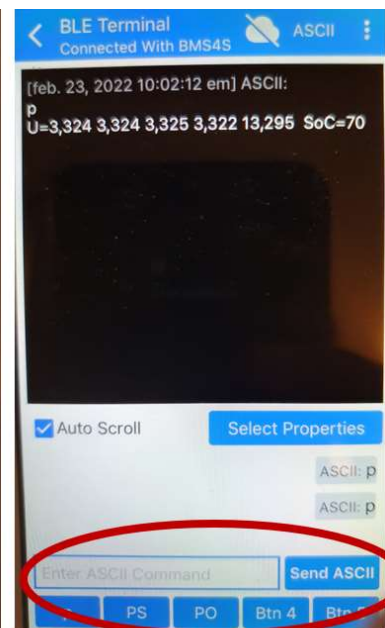


Bild 3

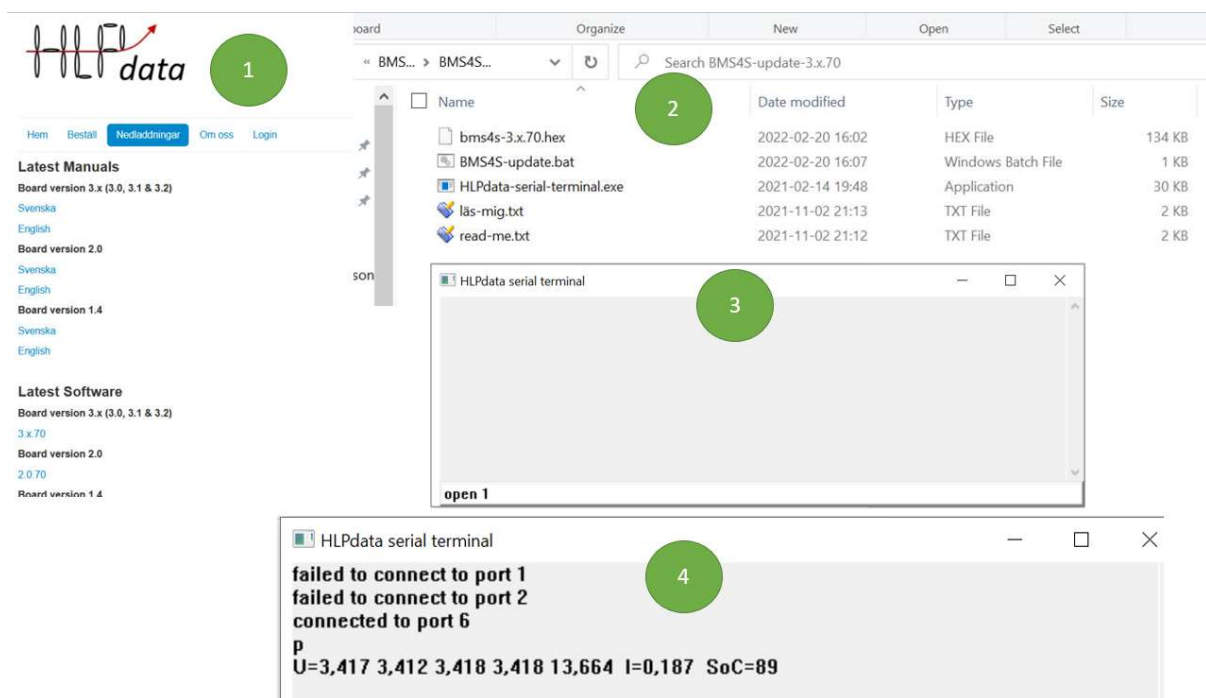
När du sedan öppnar den så listas alla bluetooth le direkt (appen stöder inte bluetooth classic). När du valt ur listan på bild 2 kommer du till bild 3. Där kan du ge kommandon på nedersta raden. Det är

också praktiskt att ladda vanliga kommandon, tex p och po, under snabbknapparna. Det är ju bara dessa du normalt använder efter att installationen är klar.

Appendix C, anslut med en PC

Börja med att koppla in USB-adaptren i PCn. Windows kommer då att installera rätt driver automatiskt, och tilldela den en plats bland portarna.

Programmet för seriell kommunikation hittar du på hlpdatas hemsida under nedladdningar (bild 1). Välj versionen som passar din BMS4S. Nu kommer en mapp med filer att hämtas till din PC (bild 2).



Om du klickar på BMS4S-update.bat så öppnas terminalfönstret (bild 3). Om du vet vilken port Windows tilldelat din USB-adaptren (exempelvis som com6) så kan du öppna den direkt med kommandot open 6. Annars får du prova dig fram. Börja med open 1. Funkar inte det så fortsätt med open 2 osv (bild 4). När en port öppnas, prova att trycka upprepade gånger på enter. Varje tryck skall då visa sig som ett blink på adaptren. Om det inte blinkar, fortsätt med nästa portnummer. När du hittat rätt är det bara att koppla in adaptren på rätt ställe på BMS4S:



Till höger ser du hur stiften skall sitta på en passande FTDI-adapter.

Nu kan börja ge kommandon, exempelvis p som i bild 4. Ibland tappar PCn kontakten med USB-adaptern när den kopplas in på BMS4S. Då är det bara att öppna den igen. Nu vet du ju vilken com-port den hamnat på.